

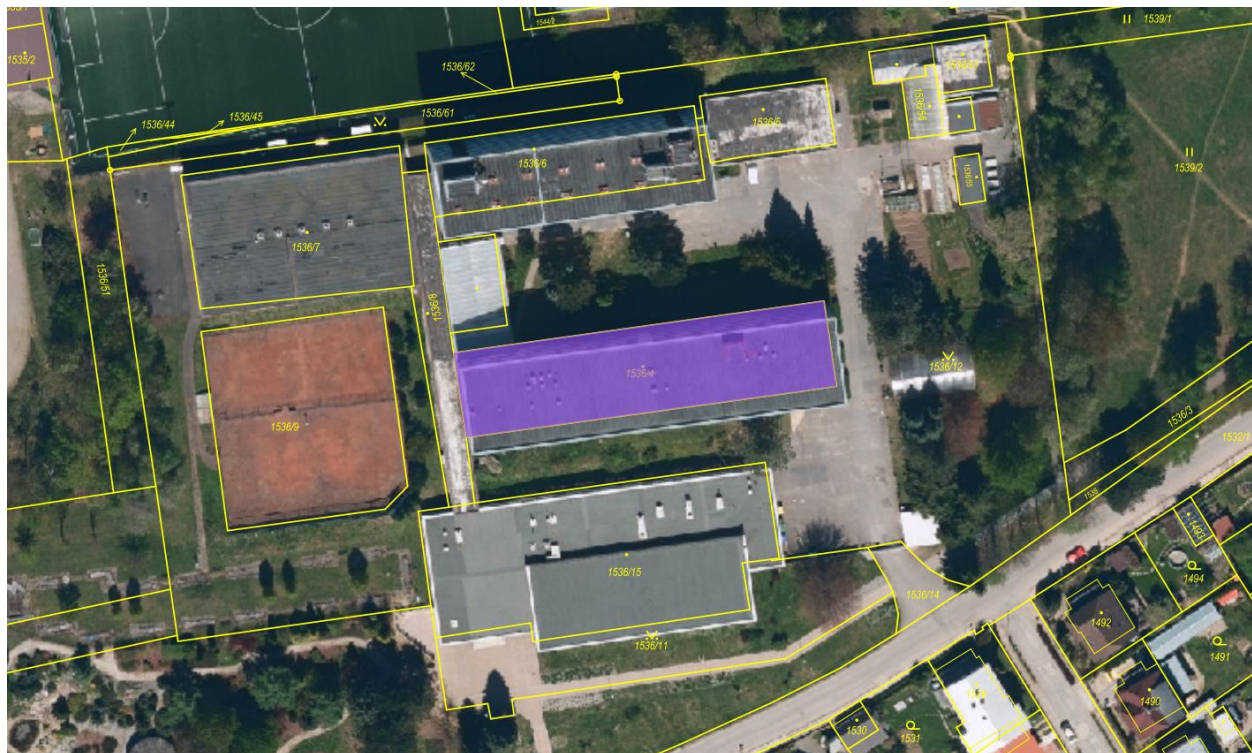
B . SOUHRNNÁ TECHNICKÁ ZPRÁVA

B.1 CELKOVÝ POPIS ÚZEMÍ A STAVBY

a) popis a charakteristiky stavby a objektů technických a technologických zařízení a jejich užívání

Předmětem této dokumentace pro provádění stavby je návrh modernizace Pavilonu dílen – rekonstrukce chodeb na SOŠ a SOU Třešť, K Valše 1251/38, p. č. 1536/4, k.ú. Třešť.

Objekt Pavilonu dílen je umístěn v centrální části areálu školy.



Obrázek 1: Celková katastrální situace s ortofoto pohledem na areál školy, fialově je vyznačen dotčený objekt Pavilonu dílen

Jedná se o budovu ze ŽB panelů o 4 nadzemních podlažích, 1 podzemním podlaží, celkové výšce 15,6 m od přilehlého terénu, půdorysu 75x17,1 m, s plochou střechou, s částečným podsklepením v rozsahu cca 1/2 zastavěné plochy, propojené na úrovni 1.NP spojovací chodbou s ostatními objekty areálu školy. Realizace objektu byla provedena v roce 1980-1984. Kolaudace objektu byla provedena v roce 1984, větší stavební úpravy v pavilonu dílen proběhly v roce 1999 a drobnější udržovací práce pak probíhají postupně až do současnosti.

V objektu pavilonu dílen se nacházejí odborné učebny a odborné dílny s příslušným sociálním a technickým zázemím. Vertikální spojení všech podlaží je zajištěno dvěma schodišti na obou koncích objektu, středem objektu schodiště propojuje oddělená centrální chodba. V objektu se nachází osobní výtah.

Únikové cesty se schodišti v budově pavilonu dílen jsou chráněné typu „A“ a jsou vedené po dvou dvouramenných schodištích na obou koncích objektu.

Vytápění budovy je zajištěno plynovou kotelnou umístěnou v sousedním objektu na pozemku p. č. 1536/5.

Objekt Pavilonu dílen je dělen na požární úseky chráněných únikových cest typu „A“, každé podlaží tvoří samostatný požární úsek, střední spojovací chodba je součástí požárního úseku všech místností přístupných z této chodby. Navržené udržovací práce nemají negativní vliv na stávající požárně bezpečnostní řešení objektu.

SOŠ, SOU a ZŠ Třešť – Modernizace pavilonu dílen, rekonstrukce chodeb

SOŠ, SOU a ZŠ Třešť, K Valše 1251/38 Třešť, budova Pavilonu dílen, p.č. 1536/4

B. SOUHRNNÁ TECHNICKÁ ZPRÁVA

- b) charakteristika území a stavebního pozemku, dosavadní využití a zastavěnost území, poloha vzhledem k záplavovému území, poddolovanému území apod., řešení ochrany před povodní, způsob zajištění vodního díla pro převod povodně apod.**

Není předmětem vzhledem k charakteru navrhovaných udržovacích prací.

- c) soulad dokumentace pro provádění stavby s povolením záměru, informace o tom, zda a v jakých částech dokumentace jsou zohledněny podmínky závazných stanovisek dotčených orgánů**

Není předmětem vzhledem k charakteru navrhovaných udržovacích prací. Tyto jsou v souladu s NSZ za drobnou stavbu dle §5 zákona č. 283/2021 Sb., odst. 2, písm. a) uvedená v příloze č. 1, odst. 1 – nevyžadují povolení příslušného stavebního úřadu.

- d) závěry provedených navazujících nebo rozšířených průzkumů; u změny stavby údaje o jejím současném stavu**

Průzkum stávající skladby podlahy – provedení sond do podlahové skladby

V rámci přípravných prací byly realizovány celkem 4 sondy do skladby stávající konstrukce podlahy. Umístění sond bylo v 1.NP uprostřed centrální chodby, dále byly provedeny tři sondy ve 4.NP a to na schodišťových chodbách (pravá strana / levá strana objektu) a poslední sonda uprostřed poblíž objektové dilatace.



Obrázek 2: Sonda do podlahy v 1.NP – v prostoru levé části centrální chodby (m.č. 1.02)

SOŠ, SOU a ZŠ Třešť – Modernizace pavilonu dílen, rekonstrukce chodeb

SOŠ, SOU a ZŠ Třešť, K Valše 1251/38 Třešť, budova Pavilonu dílen, p.č. 1536/4

B. SOUHRNNÁ TECHNICKÁ ZPRÁVA

Obrázek 3: Sonda do podlahy ve 4.NP – schodišťová chodba vpravo (m.č. 4.03)



Obrázek 4: Sonda do podlahy ve 4.NP – centrální chodba poblíž objektové dilatace (m.č. 4.02)

Zjištěné skladby stávajících podlah dle provedených sond:**SONDA 1.NP**

- stávající keramická dlažba formátu 15x15 cm, tl. 8-9 mm, lepená a spárovaná cementem
- betonová mazanina 65 mm
- vrstva asfaltové hydroizolace

SOŠ, SOU a ZŠ Třešť – Modernizace pavilonu dílen, rekonstrukce chodeb

SOŠ, SOU a ZŠ Třešť, K Valše 1251/38 Třešť, budova Pavilonu dílen, p.č. 1536/4

B. SOUHRNNÁ TECHNICKÁ ZPRÁVA

- podkladní beton

SONDA 4.NP – uprostřed u objektové dilatace

- stávající keramická dlažba formátu 15x15 cm, tl. 8-9 mm, lepená a spárovaná cementem
- betonová mazanina 40 mm
- nosná železobetonová konstrukce – stropní panel

SONDA 4.NP – vpravo na schodišťové chodbě

- stávající keramická dlažba formátu 15x15 cm, tl. 8-9 mm, lepená a spárovaná cementem, lepicí vrstva tl. 3-4 mm
- betonová mazanina 55 mm
- nosná železobetonová konstrukce – stropní panel

Geologické poměry

Vzhledem k charakteru navrhované stavby (udržovacích pracích) nebude geologický průzkum prováděn.

Posudek o stanovení radonového indexu pozemku

Vzhledem k charakteru navrhované stavby (udržovacích pracích) nebyl proveden.

Hydrogeologický průzkum

Vzhledem k charakteru navrhované stavby (udržovacích pracích) nebyl proveden.

Archeologický průzkum

Vzhledem k charakteru navrhované stavby (udržovacích pracích) nebyl proveden.

Stavebně historický průzkum

Vzhledem k charakteru navrhované stavby (udržovacích pracích) nebyl proveden.

- e) stávající ochrana území a stavby podle jiných právních předpisů, včetně rozsahu omezení a podmínek pro ochranu, v případě vodních děl popis povodí, stávající soustavy vodních děl a propojení s dalšími vodními díly**

Není předmětem vzhledem k charakteru navrhovaných udržovacích prací.

- f) vliv stavby na okolní stavby a pozemky, ochrana okolí, vliv stavby na odtokové poměry v území**

Není předmětem vzhledem k charakteru navrhovaných udržovacích prací.

- g) požadavky na asanace, demolice a kácení dřevin**

Nejsou.

- h) požadavky na maximální dočasné a trvalé zábory zemědělského půdního fondu nebo pozemků určených k plnění funkce lesa**

Nejsou.

- i) navrhovaná a vznikající ochranná a bezpečnostní pásma, rozsah omezení a podmínky ochrany podle jiných právních předpisů, včetně seznamu pozemků podle katastru nemovitostí, na kterých ochranné nebo bezpečnostní pásmo vznikne**

Nejsou, není předmětem.

- j) navrhované parametry stavby – podlahová plocha podle jednotlivých funkcí**

Udržovací práce – Modernizace Pavilonu dílen, rekonstrukce chodeb

Podlahová plocha dotčených chodeb:

1NP 295,78 m²

2NP 283,98 m²

3NP 248,59 m²

4NP 244,27 m²

CELKEM 1072,62 m²

SOŠ, SOU a ZŠ Třešť – Modernizace pavilonu dílen, rekonstrukce chodeb

SOŠ, SOU a ZŠ Třešť, K Valše 1251/38 Třešť, budova Pavilonu dílen, p.č. 1536/4

B. SOUHRNNÁ TECHNICKÁ ZPRÁVA

- k) bilance stavby – vstupy, spotřeby a výstupy (hmoty, média, srážková voda, energie, typy a produkce emisí, odpadů, bilance vodní nádrže, zajištění minimálního zůstatkového průtoku, definování neškodného odtoku, stanovení kapacity koryt, definování požadavků na zásobování vodou, množství odpadních vod apod.).**

Vzhledem k charakteru stavby (udržovací práce) nejsou stanoveny potřeby a spotřeby médií a hmot. Nemění se stávající stav využívání objektu. Navrhované udržovací práce spotřeby energií, vody, nemění produkované množství odpadních vod apod.

- l) požadavky na kapacity veřejných sítí komunikačních vedení a elektronického komunikačního zařízení veřejné komunikační sítě**

Nejsou, nemění se stávající stav.

- m) předpokládaný stavební postup podle zásad organizace výstavby, věcné a časové vazby stavby, související (podmiňující, vyvolané) investice**

PROVEDENÍ NAVRHOVANÝCH UDRŽOVACÍCH PRACÍ V BUDOVĚ PAVILONU DÍLEN BUDE PROBÍHAT KOORDINOVANĚ TAK, ABY NEDOŠLO K ZÁSADNÍMU NARUŠENÍ VÝUKY A DOTČENÍ OSTATNÍCH PROVOZŮ V AREÁLU SOŠ A SOU TŘEŠŤ. PROVEDENÍ PRACÍ BUDE PROBÍHAT DLE HARMONOGRAMU OVLIVNĚNÉHO POŽADAVKY PROVOZOVATELE OBJEKTU.

- 1) Provedení všech bouracích prací, při kterých dochází k významnému hluku, vibracím a je zvýšena prašnost ve vnitřním prostoru budovy výhradně v definovaném termínu po dohodě s provozovatelem. **VÝCHOZÍM PŘEDPOKLADEM JE PROVEDENÍ NÍŽE UVEDENÝCH BOURACÍCH A STAVEBNÍCH PRACÍ V PŘEDPOKLÁDANÉM TERMÍNU 15.7-31.8.2025,TJ. V OBDOBÍ, KDY VZHLEDEM K LETNÍM PRÁZDNINÁM NENÍ REALIZOVÁN ZÁKLADNÍ PROVOZ ŠKOLY V PROSTORU CELÉHO OBJEKTU PAVILONU DÍLEN.**

PŘEDMĚTEM REALIZOVANÝCH BOURACÍCH A STAVEBNÍCH PRACÍ V UVEDENÉM TERMÍNU BY MĚLO BÝT:

A. BOURACÍ PRÁCE A PŘESUN VYBOURANÝCH HMOT

- Zajištění opatření pro eliminaci prašnosti při provádění bouracích prací na chodbě se schodištěm a na vnitřní chodbě a to v každém podlaží.
- Vybourání stávajících keramických dlažeb, případně vybourání stávajících vrstev konstrukce podlah, vč. odstranění soklíků
- Přebroušení betonového povrchu podlahy v potřebném rozsahu.
- Demontáže stávajících lamelových kovových podhledů.
- Realizace nových drážek ve stěnách a vstupů stropními konstrukcemi.
- Součástí všech výše uvedených bouracích prací je průběžné vynášení vybouraných hmot z objektu pavilonu dílen a jejich naložení na dopravní prostředky pro odvoz. Vnitřní trasa pro přesun vybouraných hmot je závazně provozovatelem určena do prostoru zadního schodiště (na pravé straně pavilonu dílen) – místnost č. 01.3, 1.03, 2.03, 3.03 a 4.03. Zadní schodiště na úrovni terénu v 1.PP objektu pavilonu dílen je přístupné z okolních zpevněných ploch školního areálu dvoukřídlými dveřmi cca 160/200 cm. Pro dopravu drobných předmětů lze uvažovat s využitím stávajícího osobního výtahu v objektu (toto bude dohodnuto a potvrzeno s provozovatelem před zahájením prací při protokolárním předání staveniště).

Pro svislý přesun suti (vybourané keramické dlažby, vybouraných drobných frakcí betonových podlah apod.) se předpokládá realizace shozu mezi 4NP-1NP-1PP do přistaveného kontejneru. Umístění shozu se uvažuje v prostoru schodiště v pravé části objektu uvažovaného pro zásobování stavby materiálem.

B. STAVEBNÍ PRÁCE A MONTÁŽNÍ PRÁCE

- Realizace vyrovnávacích vrstev podlahových betonů/potěrů a kompletní pokládka nových dlažeb, realizace nových soklíků.
- Realizace nových kazetových a SDK podhledů včetně osazení všech nových prvků a jejich napojení (svítidla, reproduktory, IP kamery).

- n) požadavky na předčasné užívání staveb a zkušební provoz staveb, doba jejich trvání ve vztahu k dokončení a užívání stavby**

Nejsou.

SOŠ, SOU a ZŠ Třešť – Modernizace pavilonu dílen, rekonstrukce chodeb

SOŠ, SOU a ZŠ Třešť, K Valše 1251/38 Třešť, budova Pavilonu dílen, p.č. 1536/4

B. SOUHRNNÁ TECHNICKÁ ZPRÁVA

- o) seznam výsledků zeměměřických činností podle jiného právního předpisu, pokud mají podle projektu výsledků zeměměřických činností vzniknout v souvislosti s povolením stavby**

Není předmětem.

B.2 ARCHITEKTONICKÉ ŘEŠENÍ**Kompozice prostorového řešení a základní architektonické řešení**

Jedná se především o návrh nových dlažeb a kazetových podhledů ve vnitřních prostorech objektu Pavilonu dílen.

B.3 ZÁKLADNÍ STAVEBNĚ TECHNICKÉ A TECHNOLOGICKÉ ŘEŠENÍ**B.3.1 Celková koncepce stavebně technického a technologického řešení**

TECHNICKÉ ZDŮVODNĚNÍ POTŘEBY MODERNIZACE PAVILONU DÍLEN S POPISEM STÁVAJÍCÍHO STAVEBNĚ-TECHNICKÉHO STAVU

Potřeba modernizace vyplývá z celkově již nevyhovujícího stavu vnitřních prostor chodeb pavilonu dílen, zvláště pak prostoru centrální chodby. Vzhled většiny povrchů je většinou původní z 80. let z doby realizace objektu. Jedná se především o vzhled povrchů podlahy a sníženého lamelového kovového podhledu centrální chodby. Doposud realizované udržovací práce se soustředily na výměny vnitřních dveří včetně dveří protipožárních oddělujících prostor vnitřní centrální chodby.

Stávající podlahy chodeb jsou provedeny z maloformátové keramické dlažby, vlivem drobných oprav nejednotných formátů, základní původní formát dlažby je 15x15 cm. Stávající podlahy z maloformátových dlažeb jsou viditelně lokálně nerovné, místy popraskané.

Podhled centrální chodby je ve stávajícím stavu řešen z kovových lamel (typ Feal) v tmavě modrém odstínu nevhodném pro vnitřní prostor chodby bez okenních otvorů. Stavebně technický stav podhledu je místy nevyhovující s ohledem na jeho rovinnost a s ohledem na lokálně problematické návaznosti na okolní stěny vlivem v minulosti realizovaných stavebních zásahů a dodatečně realizovaných rozvodů (LAN apod.). Stávající osvětlovací přisazená tělesa byly v některých podlažích vyměněny za nové, nicméně vzhled užitých svítidel je nejednotný. Celkově je stav interiéru chodeb nutný modernizovat pro zajištění aktuálních standardů kvality vnitřního prostředí.

B.3.2 Celkové řešení podmínek přístupnosti

- a) celkové řešení přístupnosti se specifikací jednotlivých částí, které podléhají požadavkům na přístupnost, včetně dopadů předčasného užívání a zkušebního provozu a vlivu na okolí**

Nemění se stávající stav. Provedení udržovacích prací nebude mít vliv na budoucí provoz objektu, modernizace nemají záměr měnit stávající účel objektu.

- b) popis navržených opatření – zejména přístup ke stavbě, prostory stavby a systémy určené pro užívání veřejností**

Jedná se o stávající objekt Pavilonu dílen v areálu školy, který je přístupný stávajícími komunikacemi a zpevněnými plochami dále navazujícími na stávající vjezd do areálu školy napojený sjezdem na místní komunikaci ul. K Valše. Objekt Pavilonu dílen je přístupný ze zpevněné plochy zásobovacího školního dvora. Na stávající zpevněnou plochu přímo navazuje boční vstup do objektu v úrovni 1.PP z východní strany objektu.

Přísun stavebního materiálu pro realizaci stavby se uvažuje výše popsány zpevněnými plochami, základní vertikální doprava materiálu pak může probíhat schodišťovým prostorem navazujícím na východní vstup do objektu.

- c) popis dopadů na přístupnost z hlediska uplatnění závažných územně technických nebo stavebně technických důvodů nebo jiných veřejných zájmů**

Není předmětem.

B.3.3 Zásady bezpečnosti při užívání stavby

Veškeré stávající opatření pro zajištění bezpečnosti při užívání stavby nejsou dotčeny.

V případě nových prvků dlažeb bude v případě podlah dodrženo zajištění odpovídající skluznosti podlahy - protiskluznost za sucha – třída R10 dle EN16165. Bude zajištěn rovný povrch podlah bez náhlých malých nerovností, změn skluznosti nebo malých překážek.

SOŠ, SOU a ZŠ Třešť – Modernizace pavilonu dílen, rekonstrukce chodeb

SOŠ, SOU a ZŠ Třešť, K Valše 1251/38 Třešť, budova Pavilonu dílen, p.č. 1536/4

B. SOUHRNNÁ TECHNICKÁ ZPRÁVA

Aby se předešlo zakopnutím nebo klopýtnutím způsobeným špatnou viditelností, jsou potřebné minimální normy pro osvětlení, aby se osoby mohly bezpečně ve stavbě pohybovat i v případě úniku. Na únikových cestách se navíc požaduje spolehlivé a přiměřené osvětlení fungující i v případě výpadku elektrického proudu, tj. nouzové osvětlení.

B.3.4 Technický popis stavby**a) popis stávajícího stavu**

Viz výše v textu.

b) popis navrženého stavebně technického a konstrukčního řešení**ZÁKLADNÍ TECHNICKÉ ÚDAJE**

Plocha opravovaných vnitřních podlah:	1.079,90 m ²
Plocha nových podhledů:	640,16 m ²
Počet nových svítidel – umělé osvětlení:	56 + 9 ks
Počet nových svítidel – nouzové osvětlení:	46 ks

POPIS NAVRHOVANÉHO STAVEBNĚ-TECHNICKÉHO ŘEŠENÍ PODLAH

Nové řešení podlah bude provedeno z VF keramické rektifikované dlažby (formátu 60x60 cm) lepené do cementového flexibilního tmele. Pokládce nové dlažby bude předcházet kompletní odstranění stávajících keramických dlažeb z povrchu podlahy a vyrovnaní povrchu včetně případných výškových úprav broušením stávající betonové podlahy. V případě nutnosti bude rekonstruována celá skladba stávající podlahy včetně betonového potěru.

POPIS NAVRHOVANÉHO STAVEBNĚ-TECHNICKÉHO ŘEŠENÍ PODHLEDŮ

Nové řešení podhledu centrální chodby bude provedeno z kazetového zavěšeného podhledového systému s užitím akustických kazet doplněných o vestavěné prvky svítidel na bázi LED zdrojů. Formát kazet 600x600 mm. Montážní rošt je navrhován jako viditelný – standard T profil v bílém odstínu.

POPIS NAVRHOVANÉHO ŘEŠENÍ POVRCHŮ STĚN A KOVOVÝCH PRVKŮ ZÁBRADLÍ SCHODIŠTĚ

Stávající povrchy stěn chodeb budou celkově obnoveny a provedeny s novými interiérovými malbami tónovanými dle požadavku provozovatele. Každé podlaží bude samostatně provedeno v kombinaci bílého a barevného odstínu maleb.

Stávající kovové zábradlí schodiště bude celkově povrchově obnoveny a opatřeno vícevrstevným systémovým syntetickým nátěrem v odstínu RAL v šedém odstínu.

B.3.5 Technologické řešení – výčet a popis technických a technologických zařízení**a) popis stávajícího stavu**

Stávající osvětlení chodeb je provedeno vícero druhy osvětlovacích těles. Svítidla jsou původní zářivková (ve 3.NP a 4.NP), novější zářivková jsou umístěna v 1.NP, a novější LED panely v prostoru chodby v 2.NP.

V prostoru stávajících chodeb se nachází patrové rozvody LAN, kamerového systému a zabezpečovacího systému (EŽS) PATROL (v rozsahu 1.NP a 2.NP).

b) popis navrženého řešení

Stávající osvětlení centrálních chodeb bude nahrazeno novými jednotnými LED svítidly velikosti 600x600 mm napojenými na stávající světelné okruhy.

Prostory chodeb budou doplněny o nová nouzová autonomní svítidla s bateriemi.

c) energetické výpočty

Výpočet umělého osvětlení centrální chodby a posouzení návrhu nouzového osvětlení je součástí této dokumentace – příloha technické zprávy části D.1.1.

B.3.6 Zásady požární bezpečnosti

SOŠ, SOU a ZŠ Třešť – Modernizace pavilonu dílen, rekonstrukce chodeb

SOŠ, SOU a ZŠ Třešť, K Valše 1251/38 Třešť, budova Pavilonu dílen, p.č. 1536/4

B. SOUHRNNÁ TECHNICKÁ ZPRÁVA

- a) **charakteristiky a kritéria pro stanovení kategorie stavby podle požadavků jiného právního předpisu – výška stavby, zastavěná plocha, počet podlaží, počet osob, pro který je stavba určena, nebo jiný parametr stavby, zejména světlá výška podlaží nebo délka tunelu apod.**

Základní údaje o stavbě – stávající objekt Pavilonu dílen	
Zastavěná plocha stavby (m ²)	1 281
Výška stavby (od 1NP po nejvyšší NP) (m)	10,8
Počet nadzemních podlaží (NP)	4
Počet podzemních podlaží (PP)	1
Kapacita stavby (počet osob)	- (nad 200 osob)
Způsob využití	stavba technického vybavení (údaj dle KN)
Účel	školní budova – prostory pro výuku, administrativní zázemí školy, skladové a technické zázemí objektu

- b) **kritéria – třída využití, přítomnost nebezpečných látek nebo jiných rizikových faktorů, prohlášení stavby za kulturní památku**

Ve stavbě se nevyskytují nebezpečné látky nebo jiné rizikové faktory. Stavba není kulturní památkou.

B.3.7 Úspora energie a tepelná ochrana budovy**Zohlednění plnění požadavků na energetickou náročnost, úsporu energie a tepelnou ochranu budov**

Vzhledem k charakteru navrhované stavby není předmětem.

B.3.8 Hygienické požadavky na stavby, požadavky na pracovní a komunální prostředí
Zásady řešení parametrů stavby (větrání, osvětlení, proslunění, stínění, zásobování vodou, ochrana proti hluku a vibracím, odpady apod.) a vlivu stavby na okolí (vibrace, hluk, zastínění, prašnost apod.)

- a) **vnitřní prostředí**

Osvětlení – navrhované osvětlení vyhovuje požadavkům platných norem.

- b) **vliv na vnější prostředí**

Navrhované udržovací práce v podobě nemají negativní vliv na okolí, nezpůsobují vibrace a nadlimitní hlukovou zátěž ani nezvyšují prašnost.

B.3.9 Ochrana stavby před negativními účinky vnějšího prostředí

Protipovodňová opatření, ochrana před pronikáním radonu z podlaží, před bludnými proudy, před technickou i přírodní seizmicitou, před agresivní a tlakovou podzemní vodou, před hlukem a ostatními účinky – vliv poddolování, výskyt metanu apod.

Stavba není vzhledem ke svému druhu a umístění ohrožena negativními účinky vnějšího prostředí, jako jsou povodně, sesuvy půdy, poddolování, seizmicita.

B.4 PŘIPOJENÍ NA TECHNICKOU INFRASTRUKTURU

Napojovací místa technické infrastruktury, přeložky, křížení se stavbami technické a dopravní infrastruktury a souběhy s nimi v případě, kdy je stavba umístěna v ochranném pásmu stavby technické nebo dopravní infrastruktury, nebo je-li ohrožena bezpečnost, připojovací rozměry, výkonové kapacity a délky

Nejsou navrhovány nové místa napojení na TI, nemění se stávající stav.

Stavba nevyvolává potřebu přeložek TI.

B.5 DOPRAVNÍ ŘEŠENÍ

- a) **popis dopravního řešení včetně bezbariérových opatření pro přístupnost a užívání stavby osobami se sníženou schopností pohybu nebo orientace**

Není předmětem.

- b) **napojení území na stávající dopravní infrastrukturu**

Není předmětem.

SOŠ, SOU a ZŠ Třešť – Modernizace pavilonu dílen, rekonstrukce chodeb

SOŠ, SOU a ZŠ Třešť, K Valše 1251/38 Třešť, budova Pavilonu dílen, p.č. 1536/4

B. SOUHRNNÁ TECHNICKÁ ZPRÁVA**c) doprava v klidu**

Není předmětem.

d) přeložky, včetně pěších a cyklistických stezek

Není předmětem.

e) Řešení přístupnosti a bezbariérového užívání

Není předmětem.

B.6 ŘEŠENÍ VEGETACE A SOUVISEJÍCÍCH TERÉNNÍCH ÚPRAV

Není předmětem vzhledem k charakteru stavby.

B.7 POPIS VLIVŮ NA ŽIVOTNÍ PROSTŘEDÍ A JEHO OCHRANA

- a) vliv na životní prostředí a opatření vedoucí k minimalizaci negativních vlivů – zejména příroda a krajina, Natura 2000, omezení nežádoucích účinků venkovního osvětlení, přítomnost azbestu, hluk, vibrace, voda, odpady, půda, vliv na klima a ovzduší, včetně zařazení stacionárních zdrojů a zhodnocení souladu s opatřeními uvedenými v příslušném programu zlepšování kvality ovzduší podle jiného právního předpisu**

Navrhovaná stavba nemá vliv na chráněná území, přírodu a krajinu, a území Natura 2000.

Při provádění stavby je nezbytné eliminovat na minimum zejména hlučnost a prašnost. Bude dodržováno nařízení vlády č. 217/2016 Sb., o ochraně zdraví před nepříznivými účinky hluku a vibrací. Předpisy a nařízení stanoví, že organizace a občané jsou povinni činit potřebná opatření ke snížení hluku a dbát o to, aby pracovníci i ostatní občané byli jen v nejmenší možné míře vystaveni hluku, zejména musí dbát, aby nebyly překračovány nejvyšší přípustné hladiny hluku stanovené těmito předpisy.

- b) způsob zohlednění podmínek závazného stanoviska posouzení vlivu záměru na životní prostředí, je-li podkladem**

Není předmětem.

- c) v případě záměrů spadajících do režimu zákona o integrované prevenci základní parametry způsobu naplnění závěrů o nejlepších dostupných technikách nebo integrované povolení, bylo-li vydáno**

Není předmětem.

B.8 CELKOVÉ VODOHOSPODÁŘSKÉ ŘEŠENÍ

Zejména zásobování stavby vodou, způsob zneškodňování odpadních vod, využití a nakládání se srážkovými vodami

Není předmětem.

B.9 OCHRANA OBYVATELSTVA

Splnění základních požadavků z hlediska plnění úkolů ochrany obyvatelstva

- a) způsob zajištění varování a informování obyvatelstva před hrozící nebo nastalou mimořádnou událostí**

Na dotčené stavbě se nenachází koncový prvek JSVV, a zároveň se dotčená stavba nachází v zóně slyšitelnosti koncového prvku JSVV (zdroj: Mapa umístění koncových prvků JSVV: <https://terinos.izscr.cz/client/>).

- b) způsob zajištění úkrytí obyvatelstva**

Ve stavbě nebo na pozemcích stavby se nenachází stálý úkryt (zdroj: <https://terinos.izscr.cz/client/>).

- c) způsob zajištění ochrany před nebezpečnými účinky nebezpečných látek u staveb v zónách havarijního plánování**

Stavba se nenachází v zóně havarijního plánování (ani v zóně ohrožení).

- d) způsob zajištění ochrany před povodněmi**

Stavba se nenachází v záplavovém území povodně Q100 žádného vodního toku (zdroj: <https://terinos.izscr.cz/client/>).

SOŠ, SOU a ZŠ Třešť – Modernizace pavilonu dílen, rekonstrukce chodeb

SOŠ, SOU a ZŠ Třešť, K Valše 1251/38 Třešť, budova Pavilonu dílen, p.č. 1536/4

B. SOUHRNNÁ TECHNICKÁ ZPRÁVA**e) způsob zajištění soběstačnosti stavby pro případ výpadku elektrické energie u staveb občanského vybavení**

Stavba není stavbou občanského vybavení.

f) způsob zajištění ochrany stávajících staveb civilní ochrany v území dotčeném stavbou nebo stavenišťem, jejich výčet, umístění a popis možného dotčení jejich funkce a provozuschopnosti

Stavba není stavbou civilní ochrany a není financována s využitím prostředků státního rozpočtu.

g) řešení ochrany obyvatelstva z hlediska osob s omezenou schopností pohybu nebo orientace

Ve stavbě se nepředpokládá zvýšený pohyb nebo pobyt osob s omezenou schopností pohybu nebo orientace. Nemění se stávající stav.

B.10 ZÁSADY ORGANIZACE VÝSTAVBY**a) napojení staveniště na stávající dopravní a technickou infrastrukturu**

Staveniště bude přístupné ze stávající dopravní infrastruktury a dále z okolních areálových ploch navazujících na tuto dopravní infrastrukturu.

b) ochrana okolí staveniště a požadavky na související asanace, demolice, demontáž, dekonstrukce a kácení dřevin apod.

Není nutná zvýšená ochrana okolí staveniště. Udržovací práce jsou navrženy uvnitř stávajícího objektu. Staveniště nevyžaduje související asanace, demolice, demontáže, dekonstrukce a kácení dřevin.

c) vstup a vjezd na stavbu, přístup na stavbu po dobu výstavby, popřípadě přístupové trasy, včetně požadavků na obchozí trasy pro osoby s omezenou schopností pohybu nebo orientace a způsob zajištění bezpečnosti provozu

Po dobu výstavby bude vstup na stavbu zajištěn stávajícími vstupy a vjezdy.

Nejsou požadavky na obchozí trasy pro osoby s omezenou schopností pohybu nebo orientace. Nejsou požadavky na zvláštní zajištění bezpečnosti provozu.

d) maximální dočasné a trvalé zábory pro staveniště

Nebudou prováděny dočasné ani trvalé zábory veřejného prostranství.

e) požadavky na ochranu životního prostředí při výstavbě – zejména opatření k minimalizaci dopadů při provádění stavby na životní prostředí, popis přítomnosti nebezpečných látek při výstavbě, předcházení vzniku odpadů, třídění materiálů pro recyklaci za účelem materiálového využití, včetně popisu opatření proti kontaminaci materiálů, stavby a jejího okolí, opatření při nakládání s azbestem, opatření na snížení hluku ze stavební činnosti a opatření proti prašnosti

Charakter stavby nevyvolává zvýšené požadavky ochrany životního prostředí, zhotovitel stavby zajistí dodržování opatření pro snížení hluku ze stavební činnosti, opatření proti prašnosti a bude nakládat se stavebním materiálem tak, aby předcházel vzniku odpadů.

Na stavbě se nenachází materiály obsahující azbest, tj. není vyvolána potřeba opatření pro nakládání s azbestem.

Při realizaci stavby budou vznikat níže uvedené odpady - zařídění dle vyhlášky č. 8/2021 Sb. – příloha č. 1 – Katalog odpadů:

Kód odpadu (dle přílohy č. 1 vyhlášky č. 8/2021 Sb.)	Kategorie	Název	Předpokládané množství odpadu (t)	Způsob likvidace
15 – ODPADNÍ OBALY				
15 01 01	O	Papírové a lepenkové obaly	0,05	B/C
15 01 02	O	Plastové obaly	0,05	B/C
17 - STAVEBNÍ A DEMOLIČNÍ ODPADY				
17 02 03	O	Plasty	<0,1	C
17 04 02	O	Hliník	<2	B
17 04 07	O	Směsné kovy	<2	B

SOŠ, SOU a ZŠ Třešť – Modernizace pavilonu dílen, rekonstrukce chodeb

SOŠ, SOU a ZŠ Třešť, K Valše 1251/38 Třešť, budova Pavilonu dílen, p.č. 1536/4

B. SOUHRNNÁ TECHNICKÁ ZPRÁVA

17 04 11	O	Kabely neuvedené pod 17 04 10	<0,01	B
17 08 02	O	Stavební materiály na bázi sádry neuvedené pod číslem 17 08 01	<0,05	A
17 09 04	O	Směsné stavební a demoliční odpady neuvedené pod čísla 17 09 01, 17 09 02 a 17 09 03	<52	A
Legenda kategorie odpadu				
O	ostatní odpad			
N	nebezpečný odpad			
Legenda likvidace odpadu				
A	bude uloženo na skládku určenou pro příslušnou kategorii odpadu			
B	bude odevzdáno do sběrných surovin			
C	bude předáno k recyklaci			

Odpady ze stavební činnosti budou předány k recyklaci a následnému využití, nebo budou odevzdány oprávněné osobě ke zneškodnění (vždy na skládku odpadů určenou pro konkrétní kategorii odpadů).

Odpad ze stavby bude skládkován a likvidován na místech k tomu určených, doklady o tom bude stavebník či stavební podnikatel shromažďovat a předložit je při zahájení užívání nebo kolaudaci objektu. Vzhledem k rozsahu stavby se nebude jednat o zásadní množství stavebního odpadu.

f) zásady bezpečnosti a ochrany zdraví při práci na staveništi

Provádění stavby bude respektovat požadavky platných předpisů a norem v oblasti bezpečnosti práce.

Rozsah navrhované stavby vyvolává povinnost zajištění koordinátora BOZP na staveništi. Výkon činnosti koordinátora BOZP zajistí stavebník k tomuto oprávněnou osobou či organizací, která zpracuje plán BOZP a bude dohlížet na dodržování bezpečnosti práce přímo na stavbě.

g) bilance zemních prací, požadavky na přísun nebo deponie zemin

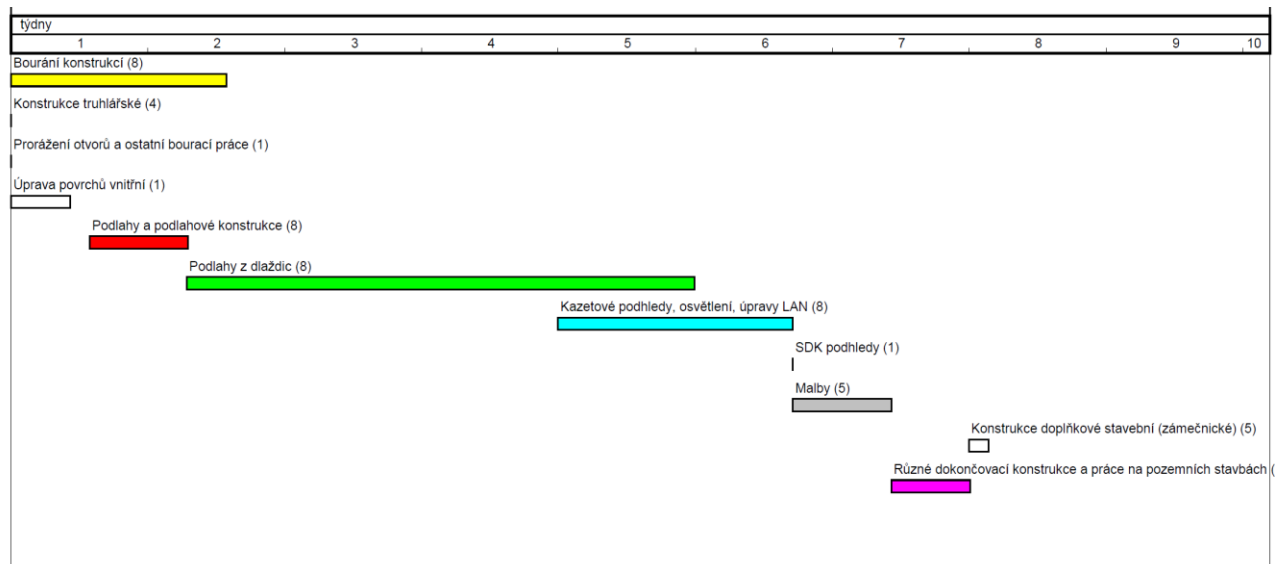
Není předmětem vzhledem k charakteru stavby.

h) limity pro užití výškové mechanizace

Nejsou limity pro užití výškové mechanizace pro dopravu materiálu. Doprava výškovou mechanizací se vzhledem k charakteru stavby neuvažuje.

i) předpokládaný postup výstavby v členění na etapy a časový plán dokládající (technicky a technologicky) reálné doby výstavby

Předpokládaný HMG stavby obsahující hlavní bourací a stavební práce:



SOŠ, SOU a ZŠ Třešť – Modernizace pavilonu dílen, rekonstrukce chodeb

SOŠ, SOU a ZŠ Třešť, K Valše 1251/38 Třešť, budova Pavilonu dílen, p.č. 1536/4

B. SOUHRNNÁ TECHNICKÁ ZPRÁVA

Provedení stavby se projektem uvažuje v období 8 týdnů + 2 týdny rezervy. Stanovení přesného postupu výstavby a zpracování dodavatelského HMG stavby je předmětem dodavatele stavby.

Stavebník/investor akce stanovuje pro postup realizace díla následující podmínky a požadavky, které musí dodavatel stavby akceptovat a které vybraný dodavatel následně zpracuje do harmonogramu provádění díla:

- 1) Termín realizace hlavních bouracích a stavebních prací se upřesňuje do prázdninového období roku 2025, tj. na období červenec až srpen, kdy je objekt bez provozu a lze v něm plně rozvinout stavební činnost. Jako nejpozdější termín zahájení hlavních bouracích prací se stanovuje datum 16. 7. 2025. Rozhodující rozsah díla musí proběhnout v období vyloučeného provozu, tj. v prázdninovém období v roce 2025.
- 2) Termín realizace doplňkových stavebních činností (nátěry, malby, osazování interiérových prvků dokončovací práce) je možné provést v navazujícím období školního roku, tj. během září 2025, kdy objekt bude již v běžném provozu a bude v něm probíhat standardní výuka.
- 3) Dokončení a předání díla se uvažuje nejdéle k datu 30. 9. 2025.

j) požadavky na postupné uvádění stavby do provozu (užívání), požadavky na průběh a způsob přípravy a realizace výstavby a další specifické požadavky

Nejsou.

k) návrh fází výstavby za účelem provedení kontrolních prohlídek

Charakter a rozsah stavby nevyvolává potřebu navrhování fází výstavby za účelem provedení kontrolních prohlídek.

l) dočasné stavby

Není předmětem.

V Třešti dne 30. 05. 2025

vypracoval: Ing. Miroslav Korecký
autorizovaný inženýr v oboru pozemní stavby ČKAIT 0101986